

Abschied nehmen

Wenn geliebte Menschen gehen.
Ein Wegweiser.



Abschied nehmen

Leben und Sterben gehören untrennbar zusammen. Wir alle wissen dies und dennoch können wir plötzlich mitten im Leben von einem Trauerfall überrascht werden. Bei einem Sterbefall werden die Hinterbliebenen vor Fragen und Anforderungen gestellt, die im alltäglichen Leben selten sind. In dieser Trauerzeit sind für die Bestattung wichtige Fragen zu klären und Entscheidungen zu treffen, die weitreichende Auswirkungen haben.

Diese Broschüre soll als praktischer Wegweiser dafür dienen, was bei einem Sterbefall zu erledigen und zu bedenken ist.

Die Friedhöfe im Stadtgebiet werden im Detail vorgestellt, darüber hinaus wird auf alle derzeit von der Stadt Aalen angebotenen Grabarten eingegangen.

04 Was ist bei einem Todesfall zu erledigen?

06 Die Friedhöfe in Aalen

30 Die Grabarten auf den Friedhöfen in Aalen

Was ist bei einem Todesfall zunächst zu erledigen?

1. Herbeirufen eines Arztes, wenn möglich den Hausarzt, zur Feststellung des Todes.
2. Tritt der Tod zuhause ein, stellt der Arzt die Todesbescheinigung bzw. den Leichenschauschein aus.
3. Tritt der Tod in Krankenhäusern, Altenheimen oder durch einen Unfall ein, wird die Ausstellung der Todesbescheinigung automatisch veranlasst.
4. Kontakt aufnehmen zu einem Bestattungsunternehmen, um den Verstorbenen für die Bestattung abholen und vorbereiten zu lassen.
5. Anzeige des Sterbefalls beim Standesamt, in dessen Zuständigkeitsbereich der Sterbefall eingetreten ist, bis spätestens zum dritten auf den Tod folgenden Werktag. Hierzu bitte zwingend die nachstehenden Unterlagen a bis c mitführen:
 - a Todesbescheinigung bzw. Leichenschauschein
 - b Personalausweis des/der Verstorbenen und des/der Anzeigenden
 - c Personenstandsurkunden des/der Verstorbenen:
 - bei Ledigen oder Personen unter 16 Jahren: Geburtsurkunde oder Familienstammbuch der Eltern
 - bei Verheirateten, Verwitweten oder Geschiedenen: Eheurkunde oder Familienstammbuch
 - bei Geschiedenen: das rechtskräftige Scheidungsurteil
 - bei Verwitweten: die Sterbeurkunde des zuvor verstorbenen Ehepartners
6. Wird ein Testament gefunden, muss dieses dem Nachlassgericht ausgehändigt werden. Außerdem müssen die Sterbeurkunde und der Personalausweis der/des Verstorbenen mitgebracht werden.
7. Nachdem diese wichtigen Dinge erledigt sind, muss eine Bestattungsart festgelegt und eine Grabstätte mit den Mitarbeitenden der Stadt Aalen ausgewählt werden.

Die jeweiligen Kontaktdaten sind ab Seite 08 zu finden, hier stellen wir die Aalener Friedhöfe sowie die möglichen Bestattungsarten vor.
8. Was außerdem zu bedenken und zu erledigen ist, ist stichpunktartig auf Seite 05 zusammengefasst.

Was außerdem zu erledigen ist

Rentenversicherung benachrichtigen
Eventuell Witwen- oder Waisenrente im Rathaus beantragen.

Arbeitgeber benachrichtigen
Bei Arbeitslosigkeit: Agentur für Arbeit benachrichtigen.

Mitgliedschaften kündigen
Vereine, Parteien, Clubs etc.

Krankenversicherung benachrichtigen

Finanzamt benachrichtigen

Bankverträge kündigen
Girokonten, Daueraufträge, Lastschriften, Bausparverträge, Geldanlagen, Bankschließfach

Sterbegeldversicherung benachrichtigen

Finanzamt/ Stadtverwaltung wegen Grundsteuer benachrichtigen

Erbschein beim Nachlassgericht beantragen

Lebensversicherung innerhalb 48 Stunden benachrichtigen

Mietvertrag kündigen

Kfz abmelden, Kfz-Versicherung kündigen
Schadensfreiheitsrabatt bei verstorbenen Ehepartnern umschreiben lassen

Bei Unfalltod: Unfallversicherung innerhalb 48 Stunden benachrichtigen

Verträge kündigen
Telefon, Rundfunkbeitrag, Gas, Wasser, Strom, Müllabfuhr, Zeitungs- /Zeitschriftenabos

Traueranzeige Tageszeitung



Die Friedhöfe in Aalen

Waldfriedhof Aalen



📍 Stadionweg 24
73430 Aalen

🚌 32

🏠 Waldfriedhof



April bis September
07:00 bis 20:00 Uhr
Oktober und März
08:00 bis 18:00 Uhr
November bis Februar
08:00 bis 17:00 Uhr



Baumbestattung
Anonyme Bestattung
Kolumbarium



Bestattungsordner
Stadionweg 24
73430 Aalen

Telefon 07361 555600
Mobil 0162 2927837
Fax 07361 526384
waldfriedhof@aalen.de

Sprechzeiten

Montag bis Freitag
07:00 bis 12:00 Uhr
Montag bis Donnerstag
13:00 bis 16:00 Uhr
Freitag
13:00 bis 15:00 Uhr



Friedhof Unterrombach- Hofherrnweiler



- 📍 Hofherrnstraße 53
73434 AA-Unterrombach
- 🚌 27 28 29 35 36 37
- 🏠 U'rombach Friedhof
U'rombach Steinertgasse

- 🕒 April bis September
07:00 bis 20:00 Uhr
Oktober und März
08:00 bis 18:00 Uhr
November bis Februar
08:00 bis 17:00 Uhr

- ⊕ Anonyme Bestattung






- 📄 Bestattungsordner
Stadionweg 24
73430 Aalen
- ☎ Telefon 07361 555600
📱 Mobil 0162 2927837
📠 Fax 07361 526384
✉ waldfriedhof@aalen.de


- 🗓 Sprechzeiten
Montag bis Freitag
07:00 bis 12:00 Uhr
Montag bis Donnerstag
13:00 bis 16:00 Uhr
Freitag
13:00 bis 15:00 Uhr




Friedhof Wasseralfingen



-  **Haller Straße 10**
73433 AA-Wasseralfingen
-  **11 17 19**
-  **Wasseralfingen Friedhof**
Wasseralfingen Steigäcker

-  April bis September
07:00 bis 20:00 Uhr
Oktober und März
08:00 bis 18:00 Uhr
November bis Februar
08:00 bis 17:00 Uhr

-  Kolumbarium
Muslimische Bestattung



 Bezirksamt
Wasseralfingen
Stefansplatz 3
73433 Aalen

Telefon 07361 52-2215
Fax 07361 9791-33
rathaus.wasseralfingen
@aaln.de

Sprechzeiten
Montag bis Donnerstag
08:30 bis 11:45 Uhr
Montag
14:00 bis 16:00 Uhr
Donnerstag
15:00 bis 17:45 Uhr
Freitag
08:30 bis 11:45 Uhr

Friedhof Hofen



📍 Mühlweg 13
73433 AA-Hofen

🚶 17 19

🅗 Albblickstraße



April bis September
07:00 bis 20:00 Uhr
Oktober und März
08:00 bis 18:00 Uhr
November bis Februar
08:00 bis 17:00 Uhr



Ortschaftsverwaltung
Hofen
Dorfstraße 9
73433 Aalen

Telefon 07361 9791-43
Fax 07361 9791-50
rathaus.hofen@aalen.de

Sprechzeiten
Montag bis Mittwoch
08:30 bis 11:45 Uhr
Donnerstag
15:00 bis 18:00 Uhr
Freitag
08:30 bis 12:00 Uhr



Friedhof Fachsenfeld bei der katholischen Kirche



📍 Hans-Sigmund-Straße 6
73434 AA-Fachsenfeld

🚶 15 16

🏫 Fachsenfeld Schule



April bis September
07:00 bis 20:00 Uhr
Oktober und März
08:00 bis 18:00 Uhr
November bis Februar
08:00 bis 17:00 Uhr

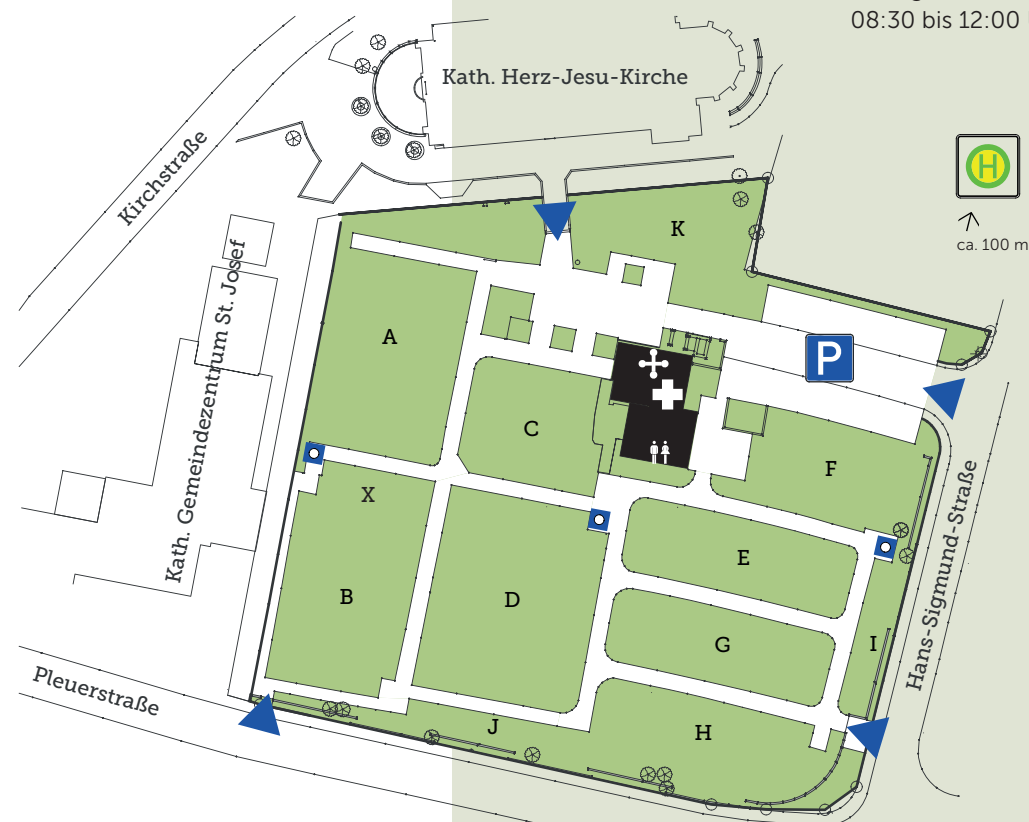


Geschäftsstelle
Fachsenfeld
Waiblinger Straße 1
73434 Aalen

Telefon 07366 9612-0
Fax 07366 9612-19
rathaus.fachsenfeld
@aalen.de

Sprechzeiten

Montag bis Mittwoch
08:30 bis 11:45 Uhr
Montag
14:00 bis 16:00 Uhr
Donnerstag
15:00 bis 18:00 Uhr
Freitag
08:30 bis 12:00 Uhr



Friedhof Fachsenfeld „In der Steine“



- 📍 In der Steine 10
73434 AA-Fachsenfeld
- 🚗 14 15 16 28
- 🏠 Fachsenfeld Rathaus

🕒
April bis September
07:00 bis 20:00 Uhr
Oktober und März
08:00 bis 18:00 Uhr
November bis Februar
08:00 bis 17:00 Uhr



📄
Geschäftsstelle
Fachsenfeld
Waiblinger Straße 1
73434 Aalen

Telefon 07366 9612-0
Fax 07366 9612-19
rathaus.fachsenfeld
@aalen.de

Sprechzeiten
Montag bis Mittwoch
08:30 bis 11:45 Uhr
Montag
14:00 bis 16:00 Uhr
Donnerstag
15:00 bis 18:00 Uhr
Freitag
08:30 bis 12:00 Uhr



Friedhof Dewangen



📍 Fachsenfelder Straße 28
73434 AA-Dewangen

🚌 15 24 27 28 29

🏠 Dewangen Rathaus



April bis September
07:00 bis 20:00 Uhr
Oktober und März
08:00 bis 18:00 Uhr
November bis Februar
08:00 bis 17:00 Uhr



Geschäftsstelle
Dewangen
Fachsenfelder Straße 4
73434 Aalen

Telefon 07366 9609-0
Fax 07366 9609-19
rathaus.dewangen
@aalen.de

Sprechzeiten

Montag bis Mittwoch
08:30 bis 11:45 Uhr
Donnerstag
15:00 bis 18:00 Uhr
Freitag
08:30 bis 12:00 Uhr



Friedhof Unterkochen



- 📍 Elisabethenstraße 25
73432 AA-Unterkochen
- 🚌 61 62 103 104 106 7518
- 🏠 Ebnater Steige
Krumme Straße
Unterkochen Bahnhof

- 🕒 April bis September
07:00 bis 20:00 Uhr
Oktober und März
08:00 bis 18:00 Uhr
November bis Februar
08:00 bis 17:00 Uhr

- ⊕
Kolumbarium



- 📍 Bezirksamt Unterkochen
Rathausplatz 9
73432 Aalen
 - ☎ Telefon 07361 9880-0
Fax 07361 9880-21
rathaus.unterkochen@aalen.de
- Sprechzeiten

Montag bis Donnerstag
08:30 bis 11:45 Uhr

Montag
14:00 bis 16:00 Uhr

Donnerstag
15:00 bis 18:00 Uhr

Freitag
08:30 bis 12:00 Uhr



Friedhof Ebnat



📍 Elchinger Straße 1
73432 AA-Ebnat

🚌 104 106 107

🏠 Ebnat Kirche



April bis September
07:00 bis 20:00 Uhr
Oktober und März
08:00 bis 18:00 Uhr
November bis Februar
08:00 bis 17:00 Uhr

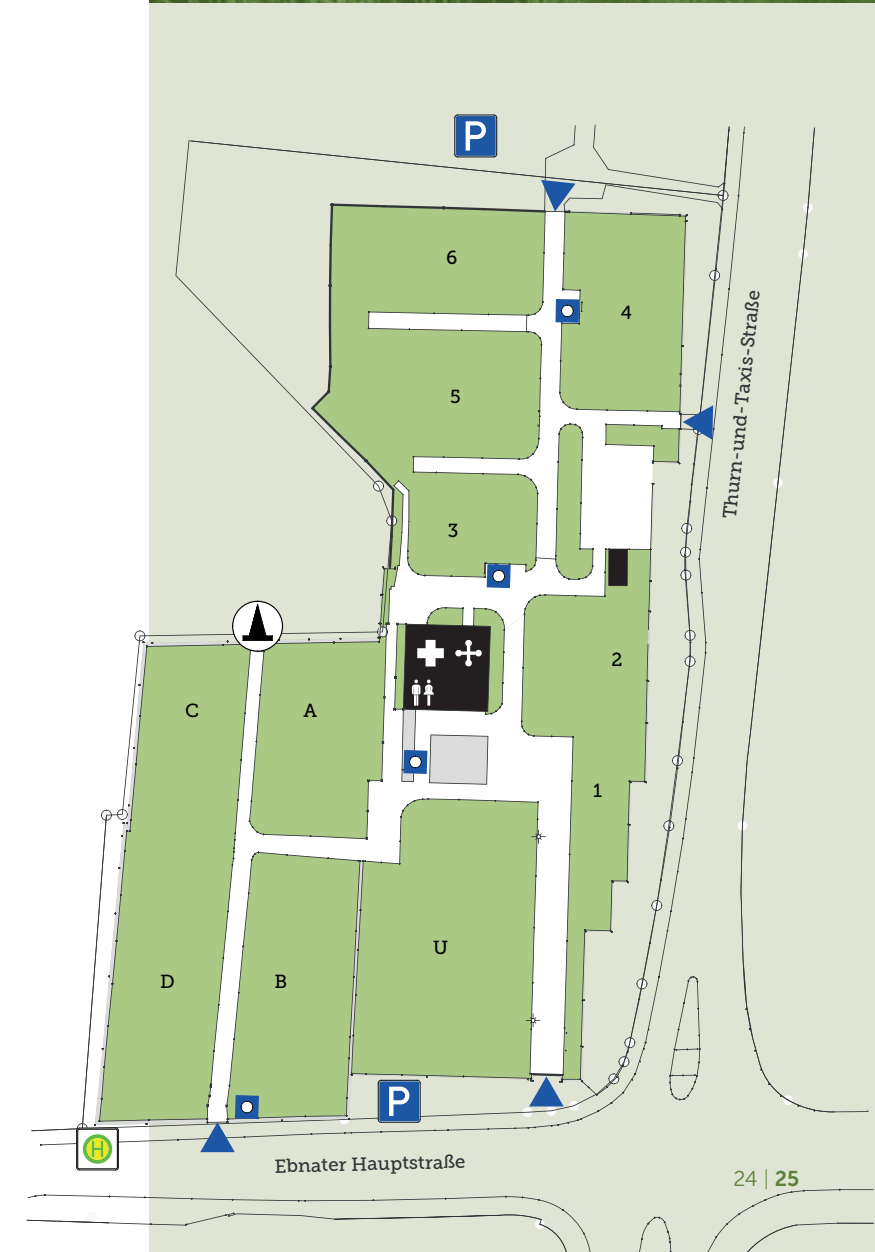


Geschäftsstelle Ebnat
Graf-Hartmann-Straße 19
73432 Aalen

Telefon 07367 9617-0
Fax 07367 9617-19
rathaus.ebnat@aalen.de

Sprechzeiten

Montag bis Mittwoch
08:30 bis 11:45 Uhr
Donnerstag
15:00 bis 18:00 Uhr
Freitag
08:30 bis 12:00 Uhr



Friedhof Waldhausen



- 📍 Nikolausstraße 4
73432 AA-Waldhausen
- 🚗 103 104 107 108 109
- 🏠 VR-Bank Waldhausen

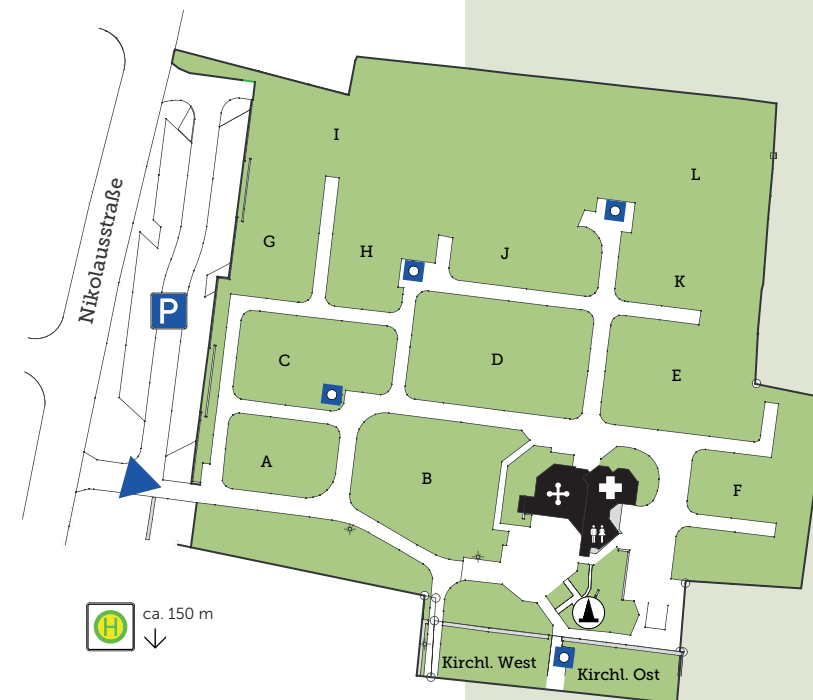
🕒
 April bis September
 07:00 bis 20:00 Uhr
 Oktober und März
 08:00 bis 18:00 Uhr
 November bis Februar
 08:00 bis 17:00 Uhr



📄
 Geschäftsstelle
 Waldhausen
 Deutschordenstraße 19
 73432 Aalen

 Telefon 07367 9618-0
 Fax 07367 9618-19
 rathaus.waldhausen
 @aalen.de

Sprechzeiten
 Montag bis Donnerstag
 08:30 bis 11:45 Uhr
 Montag
 14:00 bis 16:00 Uhr
 Donnerstag
 15:00 bis 18:00 Uhr
 Freitag
 08:30 bis 12:00 Uhr





Ein Ort der
Geschichte

Der Sankt Johann- Friedhof

Mehr als auf allen anderen Friedhöfen in Aalen hat die Geschichte auf dem St. Johann-Friedhof ihre Spuren hinterlassen. Dieser Friedhof am Rande der Altstadt hat eine fast 2000-jährige, bewegte Vergangenheit. Die Römer errichteten hier einst das größte Reiterkastell nördlich der Alpen. Im frühen Mittelalter entstand an dieser Stelle ein wichtiges kulturelles Zentrum mit sakralen und herrschaftlichen Bauten.

Seit über 500 Jahren werden hier Aalener Bürgerinnen und Bürger bestattet. Nach einem Beschluss des Gemeinderats der Stadt Aalen aus dem Jahre 1950 werden nur noch Bestattungen nach bestehenden Belegungsrechten durchgeführt. Der Friedhof soll nach und nach aufgelassen und in einen Park umgewandelt werden.

Auf dem St. Johann-Friedhof sind zahlreiche sehenswerte kunst- und ortsgeschichtlich wertvolle Grabmale zu entdecken sowie Ehrengräber und die Grabstätten wichtiger Persönlichkeiten der Aalener Stadtgeschichte zu finden.



Die St. Johann-Kirche auf dem St. Johann-Friedhof – das älteste noch erhaltene Bauwerk in Aalen.



Die Grabarten
auf den Friedhöfen
in Aalen

Bestattungen im Sarg

Erdbestattungsgrab

Reihengrab

- muss nach Ablauf der Ruhezeit aufgelöst werden
- Anzahl Bestattungen: 1 Sarg oder 1 Urne

Wahlgrab (je nach Lage)

- Verlängerungsoption nach Ablauf der Ruhezeit
- Wahlgrab in der Reihe (einfachtief oder doppeltief)
- Wahlgrab an Haupt- und Zwischenwegen (einfachtief oder doppeltief)
- Wahlgrab an Einfriedungen, Rondellen und Nischen (einfachtief oder doppeltief)
- Anzahl Bestattungen einfache Tiefe: 1 Sarg und bis zu 3 Urnen (bei gleichzeitig laufenden Ruhezeiten)

- Anzahl Bestattungen doppelte Tiefe: 2 Särgе und bis zu 2 Urnen (bei gleichzeitig laufenden Ruhezeiten)

⊞ Doppelte Tiefe nur in: Waldfriedhof, Unterkochen, Waldhausen, Fachsenfeld „In der Steine“

🌿 Grabpflege obliegt den Angehörigen

⊞ Grabmal wird von den Angehörigen bei einem Fachbetrieb erworben und durch diesen gesetzt.

Die Grabfläche darf max. 50 % mit Stein oder wasserundurchlässigem Material abgedeckt werden.



Beispiele Erdbestattungsgrab

Sargrasengrab

Reihengrab

- muss nach Ablauf der Ruhezeit aufgelöst werden
- Anzahl Bestattungen: 1 Sarg oder 1 Urne

Wahlgrab (je nach Lage)

- Verlängerungsoption nach Ablauf der Ruhezeit
- Wahlgrab in der Reihe (einfachtief oder doppeltief)
- Wahlgrab an Haupt- und Zwischenwegen (einfachtief oder doppeltief)
- Wahlgrab an Einfriedungen, Rondellen und Nischen (einfachtief oder doppeltief)
- Anzahl Bestattungen einfache Tiefe: 1 Sarg und bis zu 3 Urnen (bei gleichzeitig laufenden Ruhezeiten)

- Anzahl Bestattungen doppelte Tiefe: 2 Särgе und bis zu 2 Urnen (bei gleichzeitig laufenden Ruhezeiten)

⊞ Doppelte Tiefe nur in: Waldfriedhof, Unterkochen, Waldhausen

🌿 Grundsätzlich pflegefrei, wird von der Stadt Aalen gepflegt. Bei eigenem Pflegewunsch kann ein Pflanzrahmen nach Vorgabe der Friedhofsordnung gesetzt werden.

⊞ Grabmal wird von den Angehörigen bei einem Fachbetrieb erworben und durch diesen gesetzt.



Beispiele Sargrasengrab

Urnen- bestattungen

Urnengrab

Reihengrab

- muss nach Ablauf der Ruhezeit aufgelöst werden
- Anzahl Bestattungen: 1 Urne

Wahlgrab

- Verlängerungsoption nach Ablauf der Ruhezeit
- Anzahl Bestattungen: bis zu 4 Urnen (bei gleichzeitig laufenden Ruhezeiten)



Grabpflege obliegt den Angehörigen



Grabmal wird von den Angehörigen bei einem Fachbetrieb erworben und durch diesen gesetzt. Die Grabfläche darf bis zu 100 % mit Stein oder wasserundurchlässigem Material abgedeckt werden.



Beispiele Urnengrab

Urnengemeinschaftsgrab

Wahlgrab

- Verlängerungsoption nach Ablauf der Ruhezeit
- Anzahl Bestattungen: bis zu 2 Urnen (bei gleichzeitig laufenden Ruhezeiten)



Grabpflege im Preis inbegriffen, wird von Friedhofsgärtnern übernommen. Anbringen einer Steckvase ist erlaubt.



Liegestein (30 x 20 cm) sowie Gravur des Namens des Verstorbenen sind im Preis inbegriffen.

Nicht im Preis enthalten sind die Gravuren für Geburts- und Sterbejahr sowie aufgesetzte Schrift.



Beispiel Urnengemeinschaftsfeld

Kolumbarium

Wahlgrab

- Verlängerungsoption nach Ablauf der Ruhezeit
- Anzahl Bestattungen: bis zu 3 Urnen (bei gleichzeitig laufenden Ruhezeiten)



Pflegefrei



Abdeckplatte ca. 35 x 45 cm

Je nach Kolumbariumart wird die Platte von der Stadt Aalen ausgegeben oder von den Angehörigen bei einem Fachbetrieb erworben.

Die Gravur wird jeweils selbst gewählt und bezahlt.



Beispiele Abdeckplatte von der Stadt Aalen ausgegeben



Beispiele Kolumbarium mit individueller Abdeckplatte

Urnen- bestattungen

Baumbestattung

Wahlgrab

- Verlängerungsoption nach Ablauf der Ruhezeit
- Anzahl Bestattungen: bis zu 4 Urnen pro Grabstätte (pro Himmelsrichtung, bei gleichzeitig laufenden Ruhezeiten)

- ☼ Pflegefrei – das Ablegen von Grab-schmuck ist nicht gestattet.
- ☼ Von der Stadt Aalen ausgegebene Metalltäfelchen (im Preis inbegriffen), individuelle Gravur durch Angehörige.

Anonyme Bestattung

Reihengrab

- wird nach Ablauf der Ruhezeit aufgelöst
- Anzahl Bestattungen: 1 Urne
- ☼ Pflegefrei – das Ablegen von Grab-schmuck ist nicht gestattet.

- ☼ keine Grabkennzeichnung

Urnenrasengrab

Reihengrab

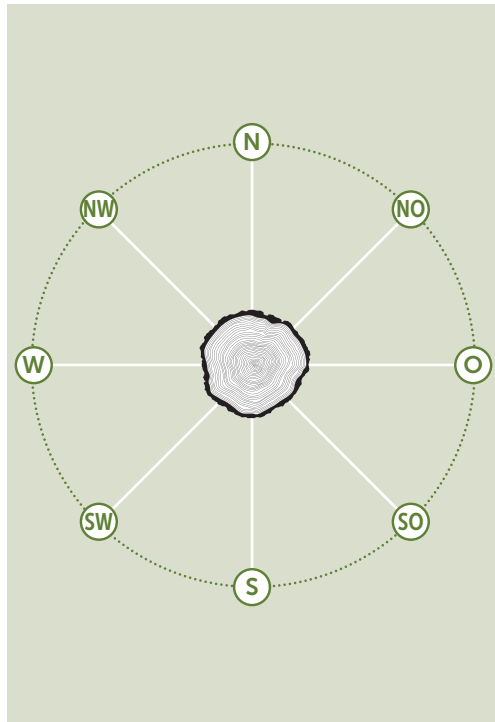
- muss nach Ablauf der Ruhezeit aufgelöst werden
- Anzahl Bestattungen: 1 Urne

Wahlgrab

- Verlängerungsoption nach Ablauf der Ruhezeit
- Anzahl Bestattungen: bis zu 2 Urnen (bei gleichzeitig laufenden Ruhezeiten)

- ☼ Pflegefrei – das Ablegen von Grab-schmuck ist nicht gestattet.

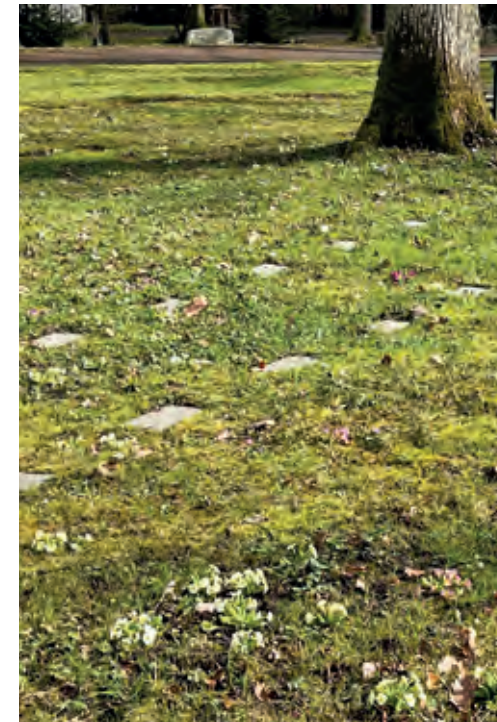
- ☼ Ebenerdig eingelassener Liegestein (30 x 20 cm), wird von den Angehörigen bei einem Fachbetrieb erworben und durch diesen gesetzt.



Man erwirbt 1 von 8 Himmelsrichtungen um den Baum



Beispiel Baumbestattung



Beispiel Urnenrasengräber linear



Beispiel Urnenrasengräber um Baum angeordnet



Die muslimische Bestattung

Im Erweiterungsteil des Friedhofes Wasseralfingen ist es möglich, nach islamischer Art bestattet zu werden. Ein Teich stellt die Verbindung zwischen muslimischem und christlichem Grabfeld her.

Die Bestattung in Tüchern und innerhalb 24 Stunden an Werktagen ist – abhängig von der Anzahl bereits terminierter weiterer Bestattungen – ebenso möglich wie die Durchführung der rituellen Waschung in den Räumlichkeiten des Friedhofes Wasseralfingen.

Damit sind die Voraussetzungen geschaffen, um die Bestattung nach muslimischen Vorschriften durchführen zu können. Einzig die Bestattungstiefe unterscheidet sich von den muslimischen Vorschriften. Ist hier von „einer halben Menschenlänge“ die Rede, so muss in Deutschland eine Tiefe von 1,80 Metern eingehalten werden.

Die Ruhezeit im muslimischen Grabfeld beträgt für Erwachsene 25 Jahre und für Kinder 15 Jahre. Eine lebenslange Ruhezeit gibt es in diesem Sinne nicht, die Gräber können aber wiederholt verlängert werden.

Grabgestaltung und Grabpflege richten sich nach den Vorgaben der Friedhofsordnung der Stadt Aalen.

Die muslimische Kultur nimmt einen wichtigen Platz in Aalen ein. Um die islamische Bestattungskultur zu ermöglichen, hat die Stadt Aalen auf dem Friedhof Wasseralfingen bereits 2004 ein muslimisches Grabfeld angelegt.



Stadt Aalen

Friedhofswesen

Marktplatz 30, 73430 Aalen

gruenflaechenamt@aalen.de

